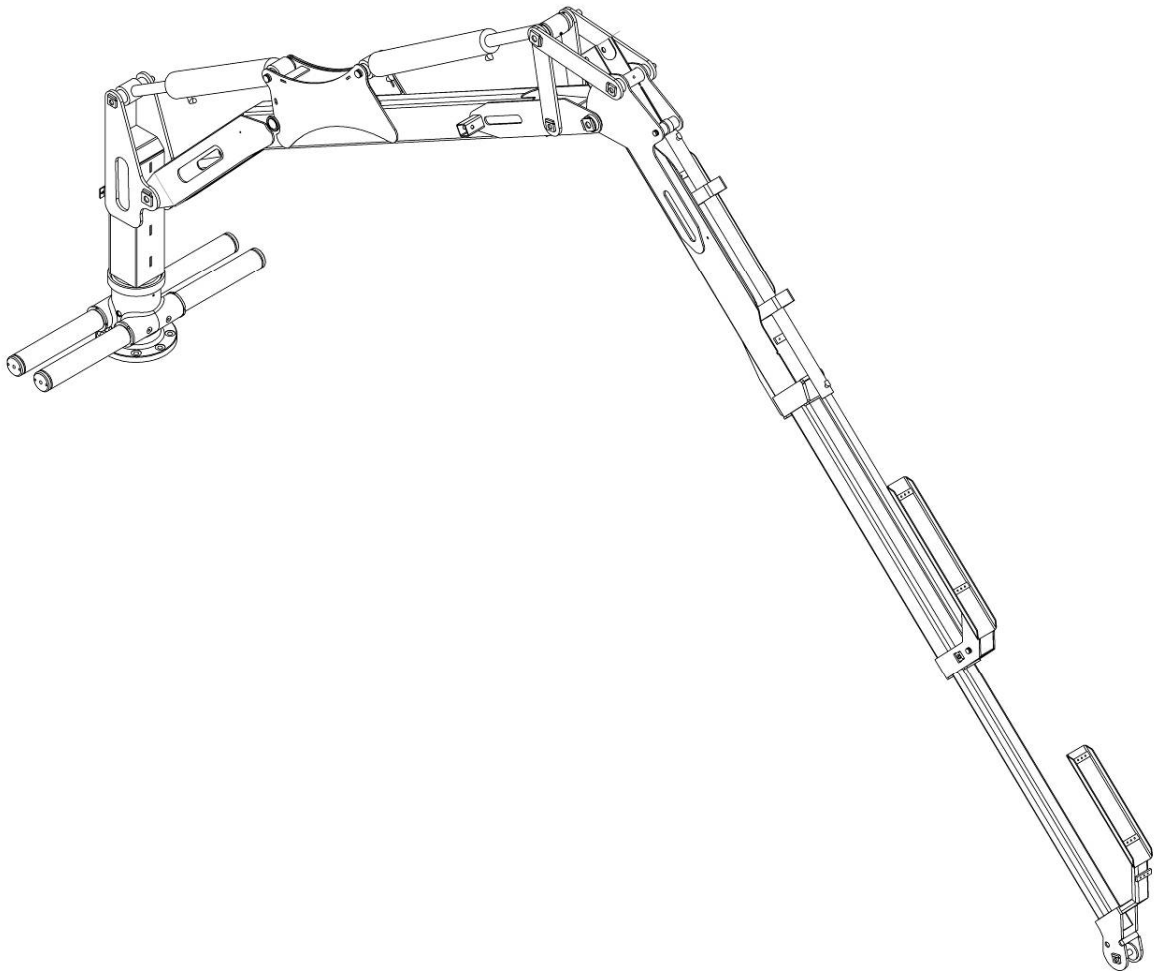


Bruksanvisning i original

Kran 77-30

vreten //



Innehållsförteckning

1. Inledning.
2. Allmänt.
3. Säkerhetsföreskrifter.
4. Teknisk data.
5. Installation.
6. Manövrering.
7. Underhåll.
8. Reservdelar.
9. Försäkran om överensstämmelse EEC.
10. Reklamationsrapport

Inledning

Gratulerar till ditt val av en Vreten-kran som vi hoppas du får mycket nytta och glädje av. Vreten skogskran är avsedd att placeras på Vreten skogsvagn, för på- och avlastning av timmer i skogen.

Läs denna instruktionsbok innan du använder kranen. I instruktionsboken får du beskrivningar om kranens uppbyggnad, underhåll och hur den ska hanteras .

Vi förbehåller oss rätten till ändringar på utrustning, data och skötsel användningar utan föregående meddelande.

Allmänt

Då skogskranen ej är utrustad med ljusanordning är den endast avsedd för användning i dagsljus. I annat fall utrusta kranen med strålkastare. Vid färd på allmän väg skall LGF skylt vara anbringad. Kranen kräver tryck och flöde från lämpligt hydraulsystem. Kranen levereras antingen lös eller på Vreten vagn. Den som installerar ihop traktor med ekipaget skall se till att behövliga skyddsanordningar sättes upp och att i övrigt erforderliga skyddsåtgärder vidtas. Vid montering av lös kran på fordon eller annan utrustning är det köparens ansvar att se till hållfastighet, stabilitet och säkerhet uppfylles.

Skyltar på kranen

vreten

Typ: 60-40

Tillv. År: 2002 Serienr: 10- 100018

Vreten AB
541 94 Skövde
Sweden

Tel. +46 (0)500-45 70 00
Fax. +46 (0)500-46 65 29
www.vreten.se



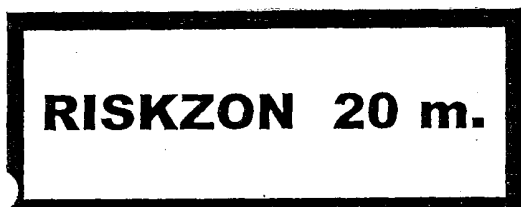
Maskinskylt.

Här hittar du tillverkningsnr. år, typbeteckning m.m.



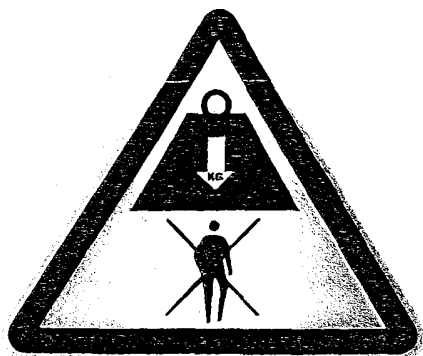
Varningsskylt.

Med uppmaning max last i grip.



Varningsskylt.

Ingen annan än operatören får befinna sig inom riskzonen vid arbete med kranen.

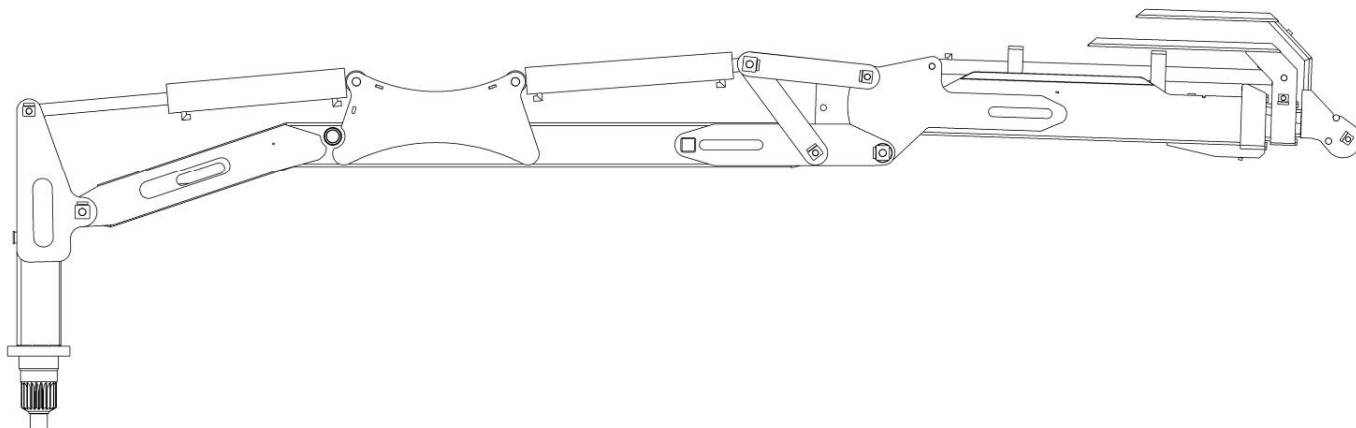


Varningsskylt.

Risk för fallande föremål. Iakttag försiktighet

Vreten kran 7730

Kran 7730 är en kran för dig som ställer höga krav på funktion och hållfastighet. Kranen är utrustad med dubbelt utskjut med total räckvidd på 7,7m. Vikled mellan lyft- och vikarm för bästa geometri.

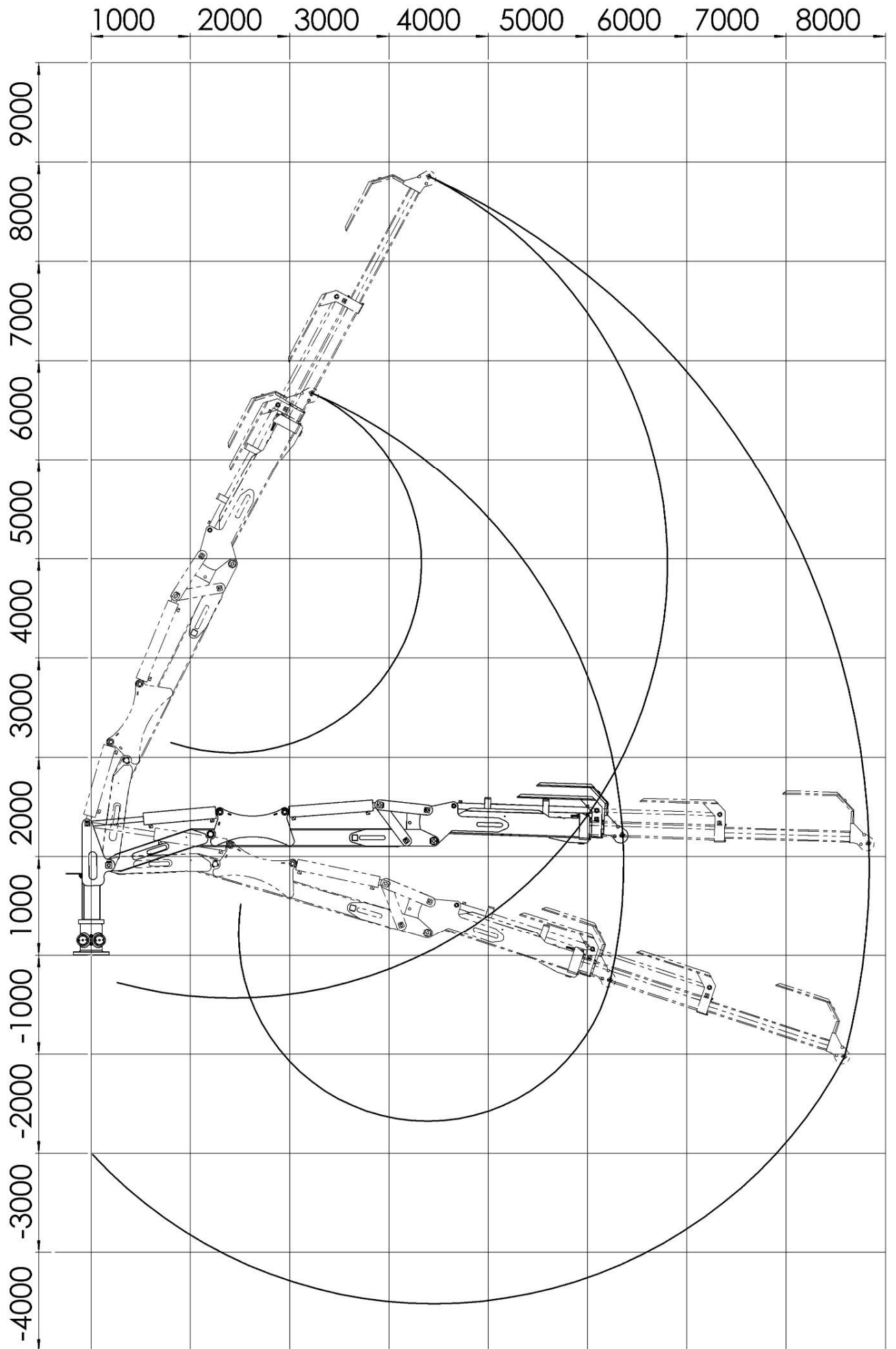


Standardutrustning:

Ventil mek. 2-spak	NH210
Rotator	FR7/GR30
Grip	0,20m ²

Teknisk data:

Lyftmoment brutto	40kNm
Lyfter på 4m utan grip	850kg
Lyfter på max räckvidd utan grip	300kg
Rek. pumpkapacitet	45-70 l/min.
Systemtryck	18,5 MPa
Svängvinkel, vridmotor	360 grader



Säkerhetsföreskrifter

Läs traktorns och denna instruktionsbok innan du tar maskinen i drift. För att få använda maskinen måste du inneha traktorkort eller körkort med B-behörighet . Ingen annan än operatören får finnas i närheten när ekipaget startar . Provkör alla funktioner försiktigt innan du börjar använda maskinen. Lämna aldrig traktorhytten utan att traktor är bromsad och vagnsdriften är urkopplad . Påverkas överbelastningsskydden på något sätt, är leverantörens garanti helt ogiltig och säkerheten i arbetet kan ej garanteras. Som **nödstopp**: stäng av traktor.

Riskzon 20 m.

Ingen annan än operatören får befinna sig inom riskzonen vid arbete med ekipaget. Ingen får vistas under hängande last. Lämna aldrig kranen utan att den är parkerad . Allmän risk för tippning vid användning av kran. Hydraulfunktionerna kan sjunka pga. yttre eller inre läckage.

Undvik att använda kranen vid lägre temperatur än -20 C och högre temperatur än $+32\text{ C}$. Kranens egen ljudnivå överstiger ej 70 dB (A).

Det råder allmän **klämrisk** vid leder, hydraulcylindrar och gripklo .

Allmän **risk för hydraulisk högtrycksstråle**. Det är ej tillåtet att ha hydrauliska tryckslangar inuti hytten.

Läs igenom traktorns säkerhetsföreskrifter. Tag kontakt med traktortillverkaren för aktuell information vad som krävs för en säker och god förarmiljö i kombination med körning av kranen. Vid körning av kran kontrollera att maskinen står på säker mark och underlaget är tillräckligt stadigt .

Traktor skall vara skogsutrustad, skyddsgaller på bakruta och bakre sidorutor Inga lösa detaljer får finnas på traktorns golv. Håll rent i förarhytten Utrusta traktor med eldsläckare. Glöm ej **din personliga skyddsutrustning**, hjälm med hörselskydd, skyddsstövlar, första förband och mobiltelefon.

Tag kontakt med ditt försäkringsbolag och gå igenom villkoren.

Teknisk data

Manöversystem: Sker från traktorhytten antingen hydrauliskt eller elektriskt 12V.

Hydraulpump: Separat hydraulsystem till kran.

Sättes på traktorns kraftuttag och tank på vagnsgrind.

Hydrauliska stödben: För att stabilisera vagnen sidled. Manövreras från hydraulventil .

Kranfot med vridhus: Bultfäste vid kranfot med vridhus för svängning av kran i sidled. Arm med lyftcylinder.

Länksystem: Länksystemet sitter mellan lyftarm och vikarm.

Förbättrar kranens geometri och jämnar ut vikarmens lyftmoment .

Vikarm: Arm längst ut på kran.

Teleskop: Sitter i vikarm för bättre räckvidd och smidigare kran för på och avlastning av virke.

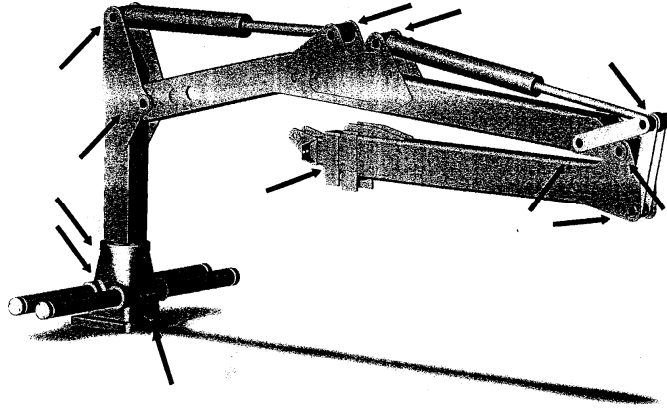
Rotatorhållare:	Länk mellan vikarm - rotator.
Rotator:	Mellan rotatorhållare – grip. Vrider gripen.
Gripklo:	Monterad på rotatorn. Griper fast lasten vid lyft.
Vinsch:	Tillbehör som monteras på lyftarmen . För indragning av stock till gripklo.

Installation

Läs igenom instruktionsboken i sin helhet.

- Kontrollera eventuella transportskador uppstått. Anmäl i så fall detta .
- Styreglage placeras på bästa sätt i traktorn. Det är ej tillåtet att ha hydrauliska högtrycksslangar i traktorhytten.
- Kontrollera att muttrar, bultförband centralbalk och dragöglebult är åtdragna.
- Kontrollera däcken och lufttryck.
- Hydraulpump vid vagn med egen pump och tank, rengör kraftuttag och pumpfäste. Skruva fast pumpfäste så nära som möjligt på traktorn . Kontrollera att hydraulpump och drag ej går i mot varandra vid kraftig vinkel mellan vagn och traktor.
- Kranens väljarventil. Anslut tryckslangen "P" till traktorns enkelverkande hydrauluttag och returslang "T" till traktorns hydraultank (vid vagn utan egen pump och tank). Se till att snabbkopplingarna är rena och låser ordentligt. Koppla alltid returslang innan du kopplar tryckslangen. Koppla alltid loss tryckslangen innan du kopplar loss returslang. Ventilen kan skadas av felaktig koppling.
- El-installation. Bryt el-strömmen innan montaget i traktorhytten. Kontrollera att inga kablar skadas eller skaver vid installationen. Anslut + kabel till 12V via 5 ampere säkring. Strömkretsen måste kunna brytas med traktorns tändningsnyckel. Anslut - kabel till jord.
- Kontrollera hydraultankens oljenivå och fyll på vid behov ny hydraulolja. Se över även filter på traktorn.
- Kontrollera kranens samtliga rörelser och funktioner och att inga slangar sträcks för hårt eller skaver mot vassa kanter etc. Åtgärda i så fall detta . Vid eventuella läckage efterdrages läckande kopplingar.
- Parkering och fränkoppling Parkera kranen med stöd under på ett plant och stabilt underlag, se upp för tipprisk. Utsätt inte rotatorn för tryck eller böjbelastning. Kranen får ej parkeras med last i gripklon. Stäng av traktorns hydraulpump och avlasta kvarstående hydraultryck i systemet Koppla ifrån hydraulslangar och el-kablar från traktorn, tänk på att oljan kan vara varm Håll hydraulkopplingar och el-kontakter fria från smuts. Torka upp utspilld olja.

- *Skruvar och muttrar efterdrages och kontrolleras var 20:e timma på samtliga ställen. Se schema.*



Hydraulsystemet får endast köras med mineralolja avsedd för ändamålet. Oljor innehållande polyglykoler (HEPG) minskar hydraulpackningarnas livslängd betydligt. När hydraulsystemet öppnas skall det göras försiktigt så att ingen smuts kommer in i systemet Oljebyte och rengöring av hydraulik sker efter 4500 driftstimmar eller vartannat år Oljan påfylls genom returfiltret på tank. Filterbyte sker efter 500 driftstimmar. Kontrollera oljemängd och temperatur dagligen under körning .

För att säkra funktionen skall systemet endast fyllas med olja av hög kvalitet. Lämpliga oljor är mineral- och syntetoljor som möter svensk standard SS 15 54 34 klass V och/eller DIN 51 524 part 3.

Oljor av polyglykoltyp (HEPG) får inte användas.

Olika oljor skall inte blandas utan att blandbarheten undersökts. Kontakta din oljeleverantör för information om garanti och blandbarhet.

Max temperatur på oljan är +70°c.

Rengöring av kran. Undvik högtryckstvätt på rotator, hydraulslangar, ventiler och elektriska komponenter. Smörj kranen efter rengöring .

Fel eller funktionsstörningar i anordningen bör lokaliseras och genast åtgärdas. Vid uppkomsten av funktionsstörningar bör oljemängden först kontrolleras och sedan systemets hydraulkopplingar. El-kablar och kopplingar kan ofta vara orsaken till störningar. Genom provkörning av maskinens olika arbetsmoment hittar man felet snabbt.

Efter service och reparation ska kranen provköras enligt avsnitt " Manövrering "

Avställning av kran en längre tid görs under tak för att undvika snö, regn och UV-strålning. Smörj alla synliga kolvstänger med tectyl . El-handspakar förvaras inomhus.

Manövrering

Arbeta med kranen på ett sånt sätt att alla rörelser utförs jämnt. Ryckiga rörelser ökar förslitning, reducerar servicelängden och ökar risken för tillbud. Fäll ner eventuellt de hydrauliska stödbenen vid körning av kran .

Vid provkörning av kranen kör vagnens samtliga funktioner försiktigt. Kör funktion efter funktion. Luft kan förekomma i systemet och avlägsnas genom att köra hydraulfunktionerna i sina ändlägen. Kontrollera nödstoppet på traktorn. Vid kallt väder, vänta 5-10 minuter tills oljan kommit upp i arbetstemperatur innan du börjar köra kranen. Vid eventuella hydrauloljeläckage efterdrag läckande kopplingar. Torka upp utspilld olja. Vid uppstartning av ny kran skall samtliga bultar och slangkopplingar kontrolleras efter 7 timmars körning Vid behov efterdrag.

Underhåll

Service och reparationer är inte bara bra för utrustningen som sådan. De har också en avgörande betydelse för din egen säkerhet. Det är viktigt att detta arbete blir rutin . Inspektera kranen regelbundet .

Regelbundet och korrekt underhåll är en grundförutsättning för garantin skall gälla.

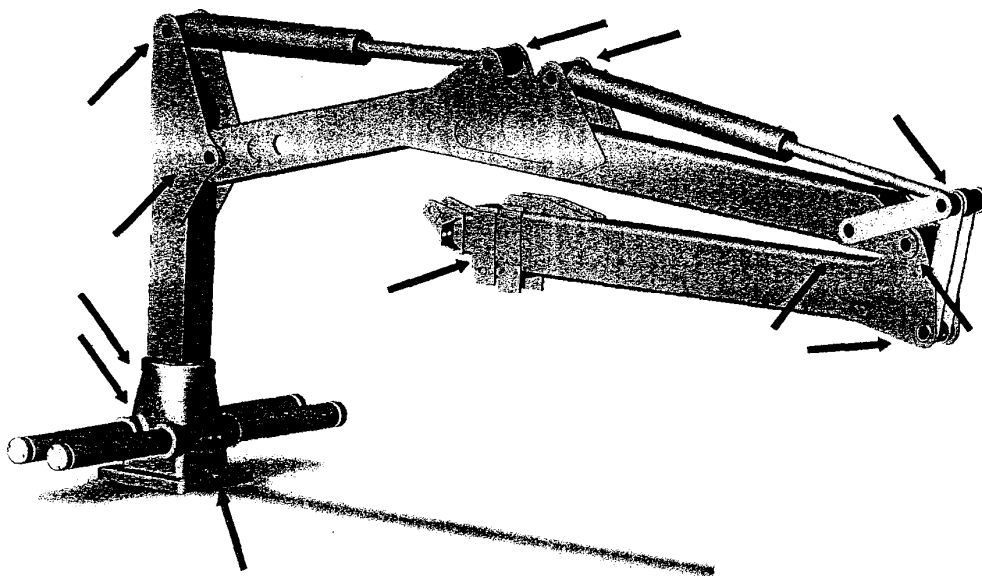
Vid service av kranen läs kapitel ”säkerhetsföreskrifter” i denna bok.

Kranen måste vara utan last vid service och reparationer. Klättra ej på kranen, använd stege.

Kontrollera dagligen vagnens bärande delar. Upptäcks sprickor, böjning, vridning, glapp eller utmattning avbryt omedelbart arbetet och åtgärda felet .

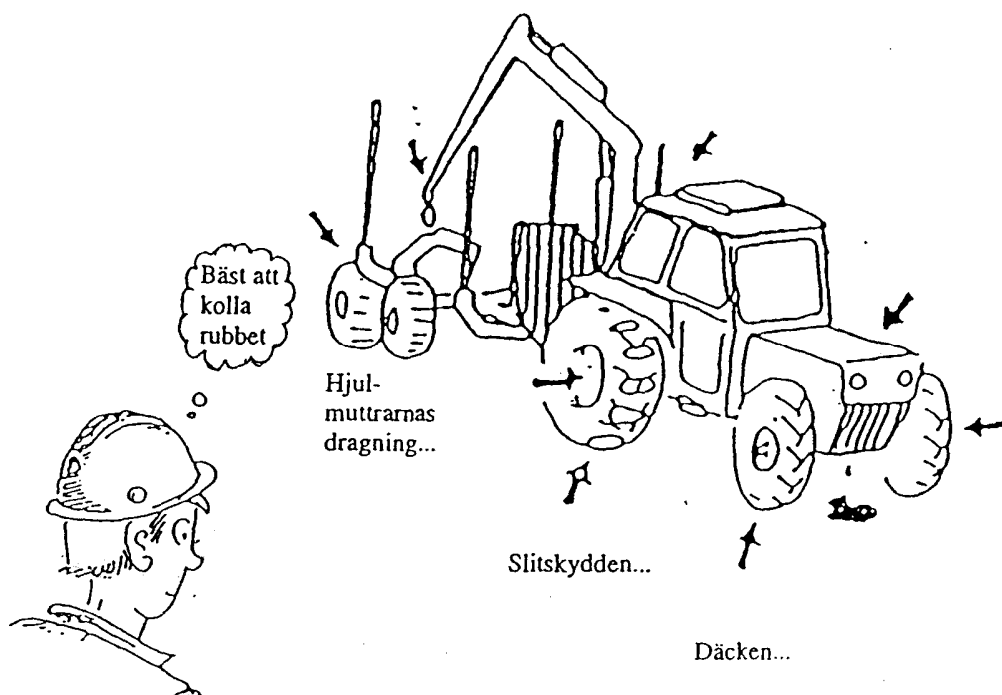
Smörjning av kran sker var 20:e timma på samtliga smörjställen .Se smörjschema.

Använd hävstångsspruta. Rengör smörjnipplarna, injicera fett i lagren till rent fett trycks ut ur lagret. Smörjfett innehållande grafit får ej användas.



TILLSYN OCH REGELBUNDEN SERVICE

Detta är inte bara bra för utrustningen som sådan, utan det har också en avgörande betydelse för din egen säkerhet.



Kontrollera varje dag:

1. Att slangar, rör och kopplingar inte är skadade.
Åtgärda eventuella läckage, leta efter lösa detaljer. Efterdra skruvar och muttrar.
2. Smörj var 5:e dag, vid regelbunden användning:
Smörjnipplar på vridhus, tappar, cylinderinfästningar och på griplon.
3. Vridhuset kan köras med alternativt utan olja. Körs det utan olja är smörjning enligt punkt 2 ännu viktigare. Fylls det med olja skall det fyllas upp till nivå-pluggen med växellådsolja typ Statoil Loadway EP220.
4. Kontrollera, varje månad eller efter längre stillestånd:
Att oljenivån i vridhuset når upp till nivåpluggen (om olja används). Justera hjullagren och kontrollera att det finns fett i hjulnaven.
5. Töm vridhuset på kondensvatten! Det bildas kondensvatten i vridhuset, avlägsnas inte detta kan det vintertid frysa och kan förorsaka haverier.

Den erfarne föraren håller alltid ett öga på sin maskin.

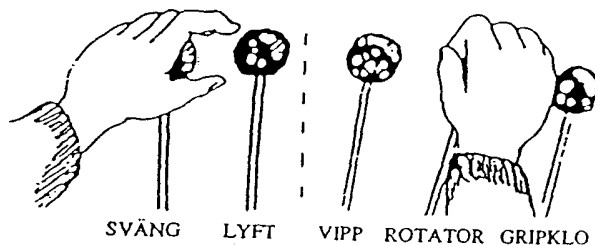
ÖVNING GER FÄRDIGHET

Du som inte kört griplastare tidigare bör först öva in grundrörelserna för krankörning. Nedan angivna övningar förkortar inläringstiden. De kan med fördel göras på gårdsplanen när Du har lite tid över.

ÖVNING 1

SINGELSPAKAR "En spak i taget"

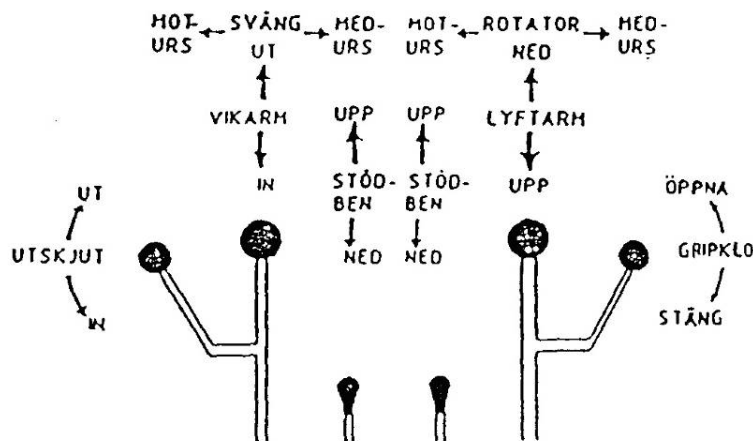
Börja med att köra en funktion år gången. Kör med lågt och konstant motorvarvtal. Med vänsterhand kör du de två vänstra manöverspakarna, kransväng och lyftarm. Höger hand manövrerar vipparm, rotator och gripklo. På höger hand har du dessutom spakarna för stödbenen.



TVÅSPAKSSYSTEMET

Med tvåspakssystemet kan Du köra samtliga funktioner till kranen utan att flytta händerna mellan spakarna. Du har 2 - 3 funktioner i varje spak. Med vänsterhand kör Du Kransvängning, lyftarm och ev. utskjut. Höger hand manövrerar vikarm, rotator och grip. Spakarna för stödbenen sitter här i mitten.

Kontrollera vilka kranrörelser som begränsas av traktorn, d.v.s. de rörelser som gör att kranen kan krocka med traktorn. Eftersträva att starta och stoppa varje rörelse mjukt. En "mjuk" körning gör att gripen inte kommer i svängning under arbetet.



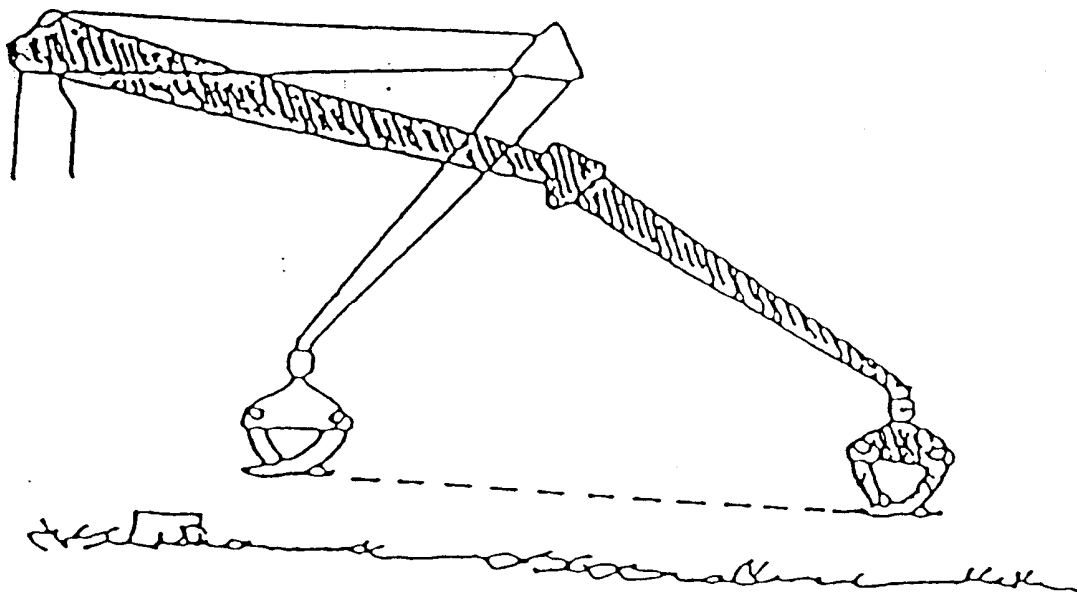
ÖVNING 2 "Parallellförskjutning"

När föregående övning fungerar bra, d.v.s. händerna "hittar" rätt manöverspak och rörelserna startar och stoppar mjukt, är det dags att börja kombinera ihop flera rörelser samtidigt.

Placera gripklon ca en halv meter ovan marken så långt från maskinen som möjligt med kranen vriden 90 grader i förhållande till maskinen.

Träna på att flytta gripklon in mot maskinen och ut igen parallellt med marken, kör lyftarm med vänster hand och vikarm med höger hand samtidigt.

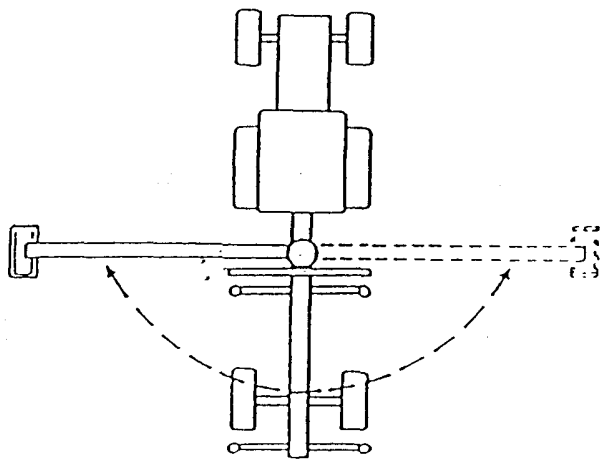
Tänk fortfarande på att starta och stoppa rörelserna mjukt.



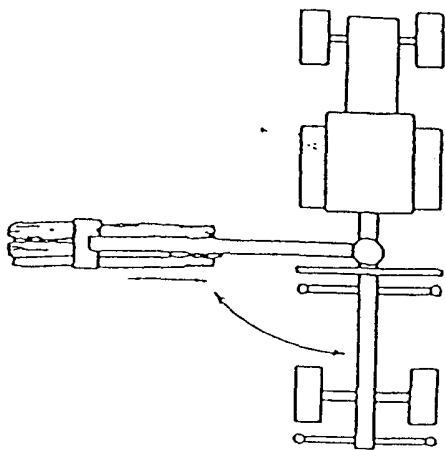
ÖVNING 3 "Vänster hand och två funktioner samtidigt"

Räta ut kranarmen och placera gripen på marken enligt figur. Kör lyftarmen och kransväng samtidigt, gripen skall lyftas över stöttorna och landa på marken vid maskinens motsatta sida. Använd endast vänster hand i denna övning.

Öva tills gripen besktiver en jämn och fin bana utan att slänga. Försök också att träffa rätt landningspunkt på marken. Börja övningen mycket sakta och försök sedan att öka hastigheten successivt.



ÖVNING 4 "Lastning och lossning"



Lägg ut en lagom stor massavedsbunt enligt figuren. Grip om buntens välj grippunkt så att virkesbuntens lutning lutar med sin längsta del mot grinden. Lyft lite under griprörelsen så underlättas inrullningen av virket i gripen. Lyft sedan virket mot maskinen innan sväng och lyftrörelsen börjar så minskar risken att vagnen stjälpas. Man kan vid behov göra jämndragning genom att samtidigt med öppningsrörelsen lyfta lite och skjuta virket mot grinden med vipparmen. Vid lossning sänks virket mot marken så snart stöttorna passerats för att minimera stjälpningsrisken.

Öva tills Du tycker att Du kontrollerar rörelsema väl och gripen går i mjuka banor utan att slänga.

5. RÅD VID KÖRNING

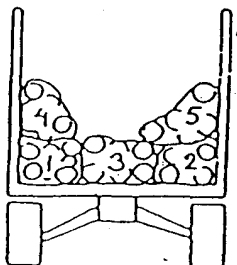
Se till att ingen vistas inom lastarens arbetsområde. Överbelasta inte lastaren.

UNDVIK ATT KÖRA KRANENS RÖRELSER MOT ÄNDSTOPPEN MED FULL FART.

Kör Tungt och sakta innan Du är van.

Se till att inte grenar och dylikt hakar fast i slangar och rör.

6. LASTNING



Noggrann lastning underlättar den fortsatta hanteringen av virket. Det blir t.ex. lättare att få en väl jämn dragen vält på avlägget

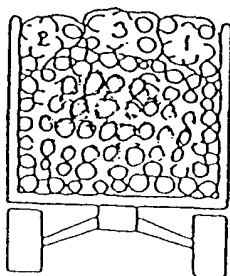
Bygg upp lasset så att stöttorna styr upp virkesbuntarna. Skapa en konkav lastprofil.

Konkav lastprofil

OBSERVERA!!! Stabiliteten hos kärnan är sämre vid lastningens början och tillåter inte alltid full gripklo. ANVÄND ALLTID STÖDBENEN

Se till att gripklon vilar stadigt i lasset vid förflyttning mellan uppställningsplatser. Behåll därför den sista virkesbuntens i gripklon vid förflyttning. Lastningen underlättas om man eftersträvar så plana uppställningsplatser som möjligt.

7. LOSSNING



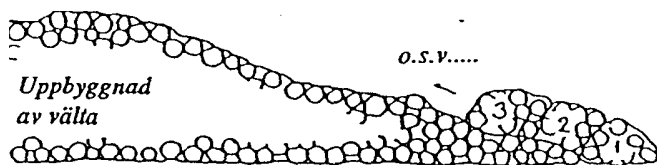
Konvex lastprofil

Det är lättast att få fulla gripar vid lossning om man tar virket från kanterna nära stöttorna först. D.v.s. man håller en konvex lastprofil.

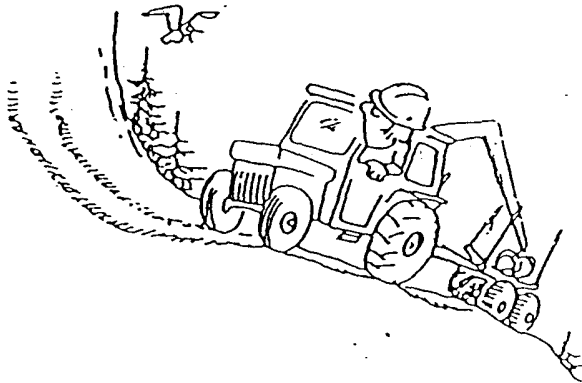
Eftersträva att få grippunkten i virkets tyngdpunkt så att virkesbuntens hänger horisontellt. Då undviker Du att virket glider undan vid jämn dragning i vältan.

8. VÄRTLÄGGNING

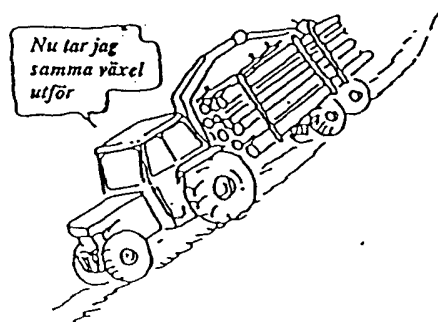
Virkesvältan byggs upp med en svag lutning så att inte virket rullar i vältan när gripklon öppnas.



9. KÖRNING I BRANT TERRÄNG

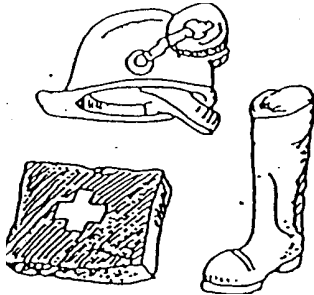


- Kör rakt uppför eller nedför i brant terräng.
- Kör inte utför backar som är så branta att Du inte kan köra uppför dem.



Använd samma växel när Du kör utför en backe, som du skulle ha haft om du kört uppför den.

PERSONLIG SKYDDSUTRUSTNING

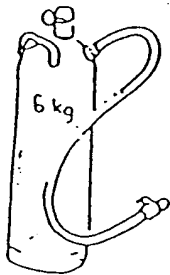


Ett minimum av personlig skyddsutrustning som bör användas såväl vid körning som servicearbete är:

1. hjälm
2. Skyddsstövlar med halksäkra sulor
3. Första förband, som skall förvaras lätt åtkomligt, gärna i bröstfickan.

Lämpligt är även att ha tillgång till något kommunikationssystem (t.ex. nödradio eller mobiltelefon) för att kunna kalla på hjälp i en nödsituation.

BRANDSKYDDsutrustning



Försäkringsbolagen kräver som regel att Din traktor är utrustad med eldsläckare vid skogsarbete. Den skall vara av typ ABE 2 och rymma 6kg. Traktorn skall dessutom ha huvudströmbrytare och stängningsbar bränslekran. Kontrollera med ditt försäkringsbolag.

Kran 7730 Reservdelislista/Ersatzteilliste

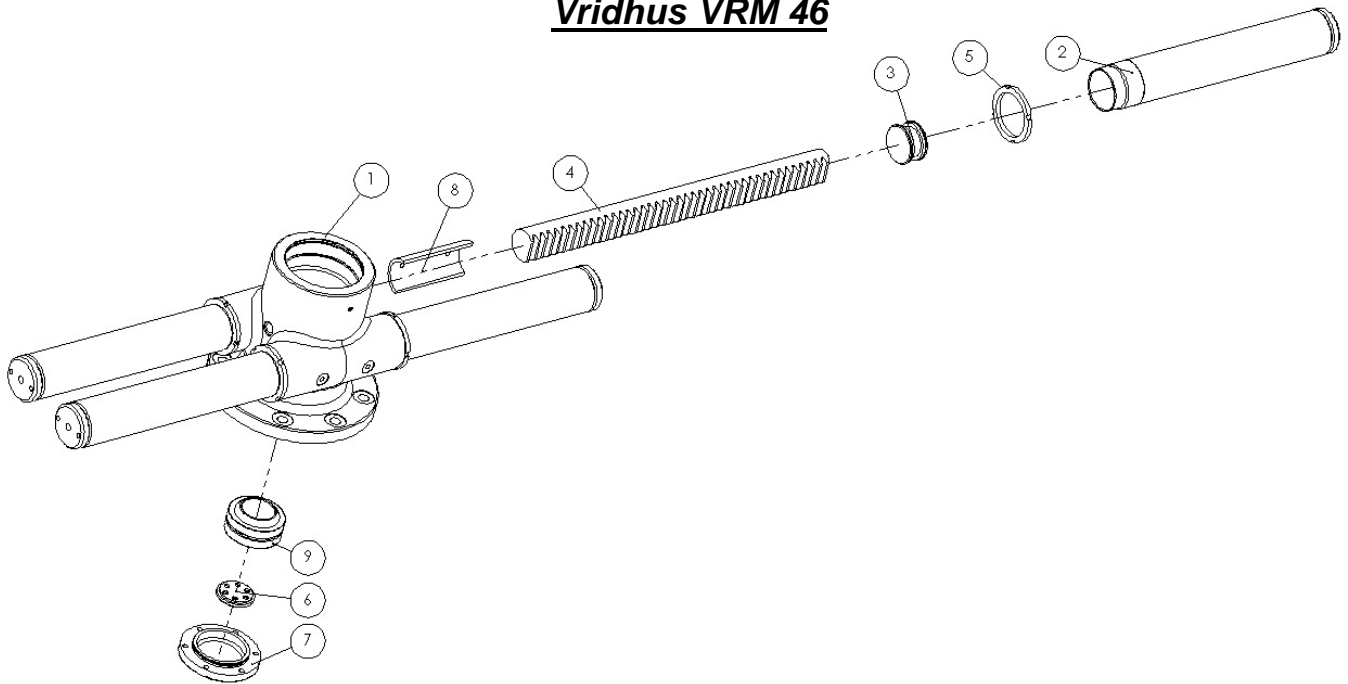
Fig. 1

Pos.	Antal/Anzahl	Betäckning:	Bezeichnung:	Artikelnr.
1	1	Kranpelare	Kransäule	465324
2	1	Lyftarm	Hubarm	462181
3	1	Hydraulcylinder 110/50-600	Hydraulikzylinder 110/50-600	465156
4	1	Vikarm kpl.	Auslegerarm kpl.	462187
5	1	Länk, yttre, höger	Äußere Gelenk rechts, kpl.	463474-01
6	1	Länk, yttre, vänster	Äußere Gelenk links, kpl.	463474-02
7	1	Inre länk, höger	Innere Gelenk rechts, kpl.	463462-01
8	1	Inre länk, vänster	Innere Gelenk links, kpl.	463462-02
9	1	Bult	Bolzen Ø 50 mm	463664-01
10	1	Bult	Bolzen Ø 50 mm	463664-02
11	1	Bult	Bolzen Ø 50 mm	463664-03
12	1	Bult	Bolzen Ø 35 mm	463666-01
13	1	Bult	Bolzen Ø 35 mm	463666-02
14	1	Bult	Bolzen Ø 35 mm	463666-03
15	2	Bult	Bolzen Ø 35 mm	463668
16	1	Bult	Bolzen Ø 25 mm	461669
17	2	Bricka	Scheibe t=10	463670
18	1	Hydraulcylinder 100/50-700	Hydraulikzylinder 100/50-700	465197
19	1	Kpl. Vridhus VRM46	Kpl. Schwenkwerk	465438
20	3	Lockingmutter	Stopmutter	M6ML 30
21	3	Lockingmutter	Stopmutter	M6ML 24
22	1	Lockingmutter	Stopmutter	M6ML 20
23	2	Lockingmutter	Stopmutter	M6ML 10
24	3	Bricka	Scheibe	TBRB 31x58
25	3	Bricka	Scheibe	TBRB 26x45
26	4	Bricka	Scheibe	BRFB 36x62
27	1	Bricka	Scheibe	TBRB 21x36
28	2	Bricka	Scheibe	BRB 10x18
29	4	Seegersäkring	Seegering	50-1404
30	1	Skottplåt	Befestigungsplatte für Schläuche	464676
31	2	Skruv	Schraube	M6S 10x25

Fig. 2

Pos.	Antal/Anzahl	Betäckning:	Bezeichnung:	Artikelnr.
1	1	Vikarm 77-30	Auslegerarm 77-30	462188
2	1	Hydraulcylinder 50/32-1240	Hydraulikzylinder 50/32-1240	351729
3	1	Utskjut 2 – 77-30	Teleskopteil 2 – 77-30	462081
4	1	Utskjut 1 – 77-30	Teleskopteil 1 – 77-30	462189
5	1	Glidplast mod. 1	Gleitstück mod. 1	463650
6	1	Glidplast mod. 2	Gleitstück mod. 2	463651
7	2	Glidplast mod. 3	Gleitstück mod. 3	463652
8	2	Glidplast mod. 4	Gleitstück mod. 4	463653
9	2	Glidplast mod. 5	Gleitstück mod. 5	463654
10	1	Bult	Bolzen Ø 25 mm	466902
11	2	Kedjehjul	Stützrolle	352653
12	2	Låsbleck Vikarm	Befestigungsblech Auslegerarm	460197
13	2	Låsbleck Utskjut	Befestigungsblech Teleskopteil	463668
14	1	Bult	Bolzen Ø 25 mm	463669-01
15	1	Bult	Bolzen Ø 25 mm	463669-02
16	1	Bult	Bolzen Ø 25 mm	466893
17	4	Seegersäkring	Seegering	50-1407
18	1	Lockingmutter	Stopmutter	M6ML 20
19	4	Bricka	Scheibe	BRFB 26x45
20	1	Bricka	Scheibe	TBRB 21x36
21	10	Skruv	Schraube	M6S 8x25
22	2	Fästgaffel	Spann-Befestigung	55-0002
23	4	Mutter	Mutter	M6M 16
24	2	Kedja	Kette	55-0000

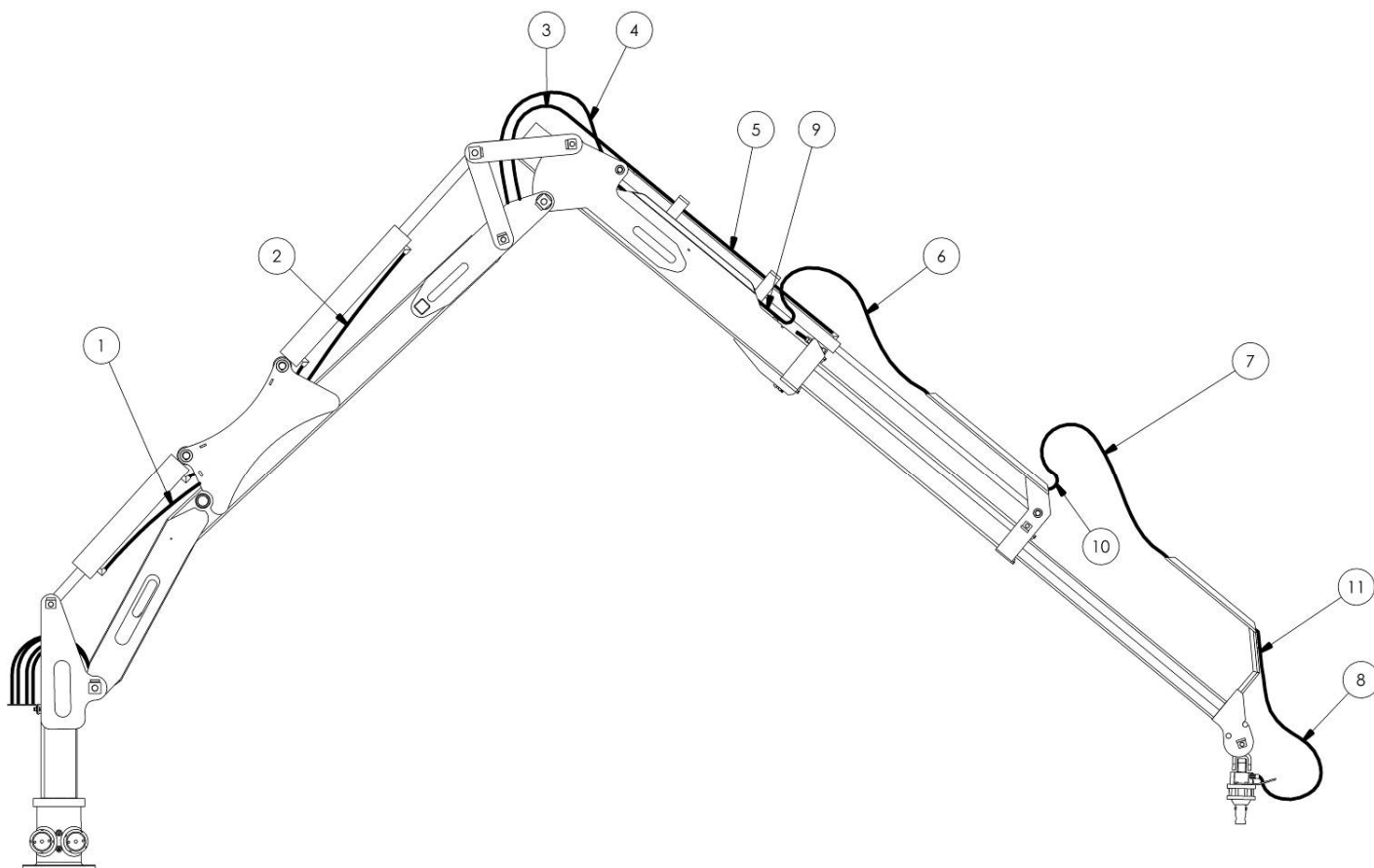
Vridhus VRM 46

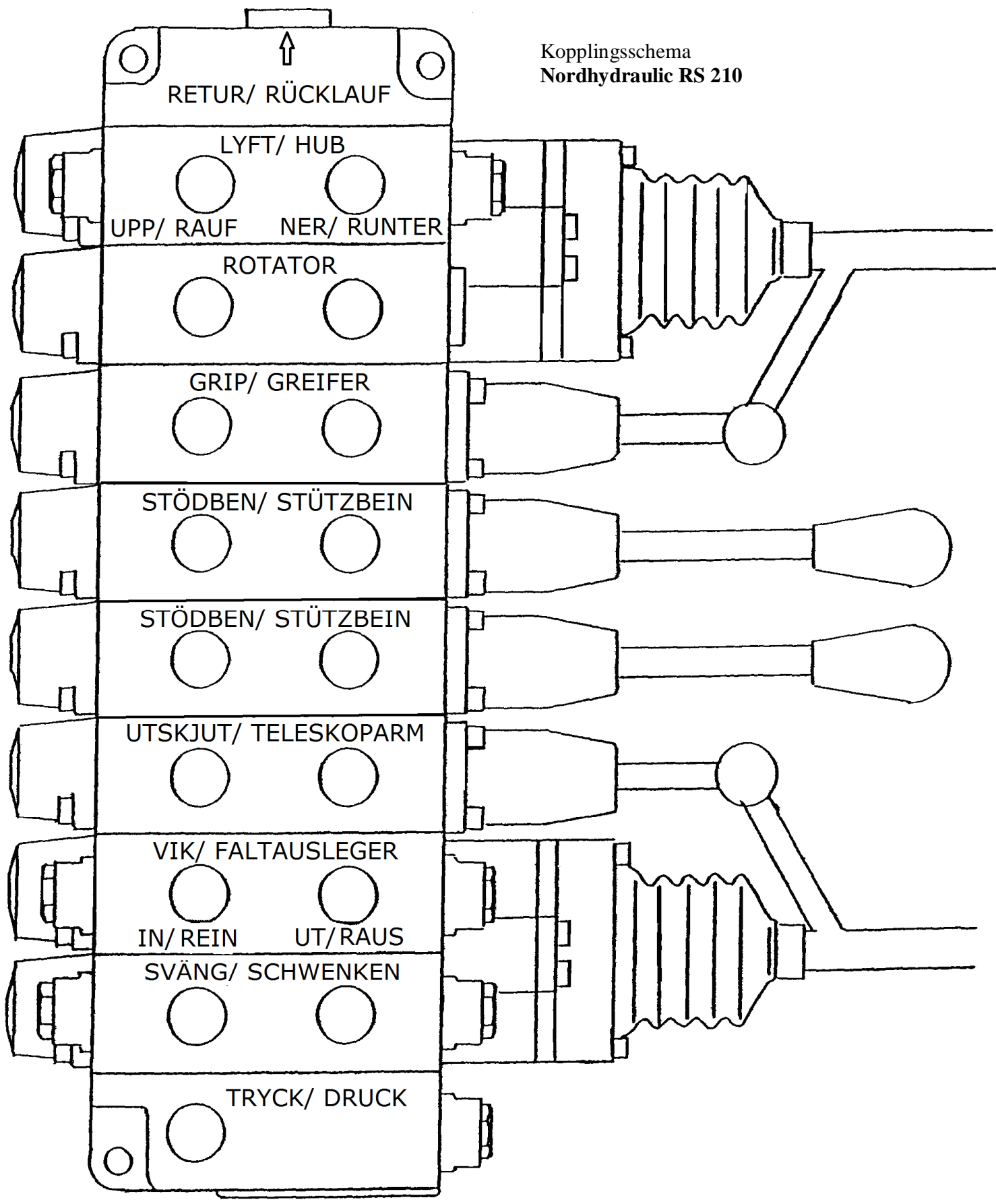


Pos.	Antal/Anzahl	Betäckning:	Bezeichnung:	Artikelnr.
1	1	Kranfot	Schwenkwerkgehäuse	465425
2	4	Sväng cylinderör	Zylinderrohr	465426
3	4	Kolv kuggstång	Kolben	465429
4	2	Kuggstång	Zahnstange	465430
5	4	Axelmutter	Verschlusring	465431
6	1	Bricka	Lochscheibe	465432
7	1	Lock undersida	Verschlussdeckel Unterseite	465433
8	2	Glidplast	Gleithälfte	465434
9	1	Ledlager	Lager	50-1166

Kran 77-30 Hydraulslangar/-rör

Pos.	Dia.	Ant.	Placering:	Platz:	Längd (mm)	Kopplingar/ Anschluß
1	1/2"	1	Lyftcylinder	Hubzylinder	2350	80-1166 80-1166
1	1/2"	1	Lyftcylinder	Hubzylinder	2850	80-1166 80-1166
2	1/2"	1	Vikcylinder	Auslegezylinder	2400	80-1166 80-1166
2	1/2"	1	Vikcylinder	Auslegezylinder	3250	80-1166 80-1166
3	3/8"	1	Utskjutcylinder	Teleskopzylinder	5000	80-1164 80-1164
4	3/8"	4	Rör - Stolpe	Rohr - Kransäule	4800	80-1164 80-1143
5	3/8"	1	Utskjutcylinder	Teleskopzylinder	6300	80-1164 80-1164
6	3/8"	4	Vikarm - Utskjut 1	Auslegerarm - Teleskop 1	1100	80-1143 80-1143
7	3/8"	4	Utskjut 1 - Utskjut 2	Teleskop 1 - Teleskop 2	1000	80-1143 80-1143
8	3/8"	2	Rör - Rotator	Rohr - Rotator	900	80-1143 80-1172
8	3/8"	2	Rör - Rotator	Rohr - Rotator	900	80-1143 80-2233
9	12mm	4	Rör, Vikarm	Rohr, Auslegerarm	1500	(80-1277, 80-1278)
10	12mm	4	Rör, Utskjut 1	Rohr, Teleskop 1	850	(80-1277, 80-1278)
11	12mm	4	Rör, Utskjut 2	Rohr, Teleskop 2	800	(80-1277, 80-1278)
	3/8"	2	Vridhus	Schwenkwerk	870	80-2269 80-2302
	3/8"	2	Vridhus	Schwenkwerk	800	80-2237 80-2302
	3/8"	2	Svängdämpare		420	80-1172 80-2237
	3/8"	2	Svängdämpare		350	80-1164 80-2237
	3/8"	1	Lastdämpare		500	80-2229 80-1172





Kopplingsschema
 Nordhydraulic RS 210

RETUR/ RÜCKLAUF

LYFT/ HUB

UPP/ RAUF

NER/ RUNTER

ROTATOR

GRIP/ GREIFER

STÖDBEN/ STÜTZBEIN

STÖDBEN/ STÜTZBEIN

UTSKJUT/ TELESKOPARM

VIK/ FALTAUSLEGER

IN/ REIN

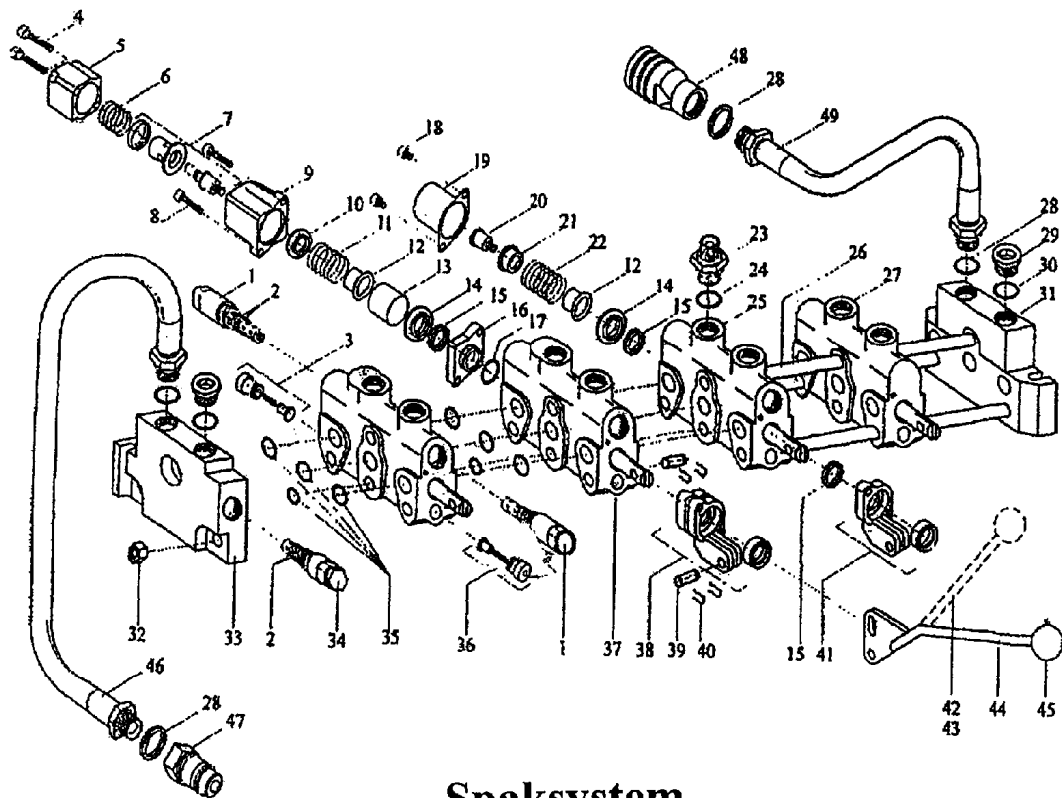
UT/ RAUS

SVÄNG/ SCHWENKEN

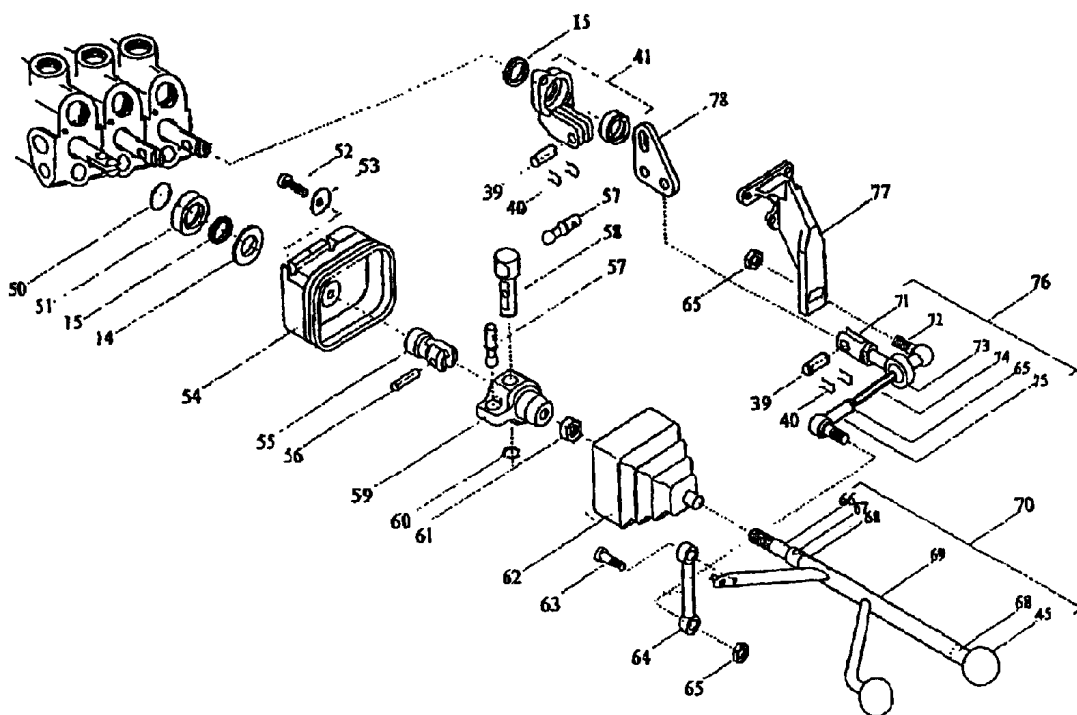
TRYCK/ DRUCK

Nordhydraulic .

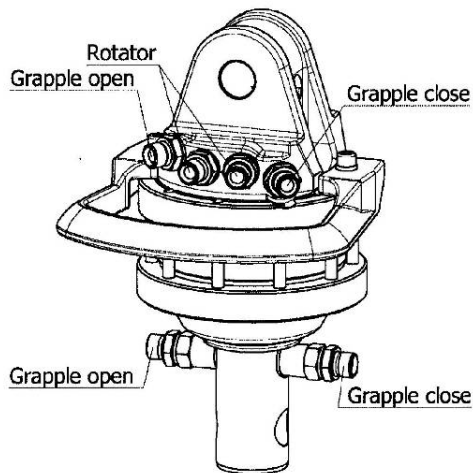
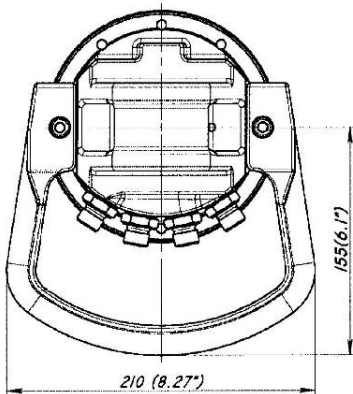
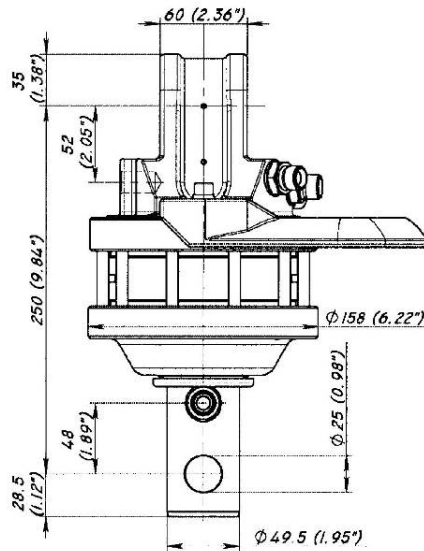
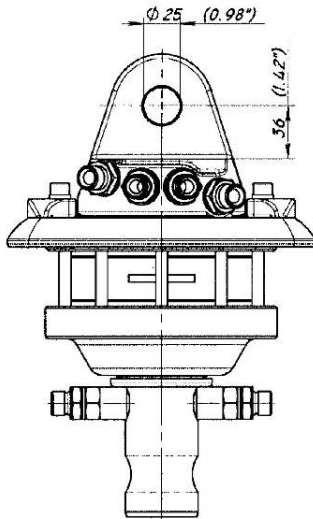
Hydraulventil RS 210 , 7-8 sektioner .



Spaksystem .



ROTATOR GR 30



Technical data

Rotation	Unlimited
Max axial load static, KN (lbf)	30 (6745)
Max axial load dynamic, KN (lbf)	15 (3372)
Torque at 25Mpa (3625psi), Nm (lb ft)	720 (531)
Rec oilflow, l/min (US gallon)	20 (5.3)
Weight, kg (lb)	18 (35)

Max working pressure:

Rotator	↔R↔	Max 25 MPa (3625 psi)
Grapple / Tool open	↔G↔	Max 20 MPa (2900 psi)
Grapple / Tool close	→G←	Max 30 MPa (4350 psi)

Connection:

G 3/8"
G 3/8"
G 3/8"

15.06.2005



Reklamationsrapport/2011

Order Nr:.....

Återförsäljare: _____

Tel: _____

Kund nr. _____

Ägare: _____

Tel: _____

Har andra servicearbeten gjorts vid besöket hos kunden? Ja

Nej

Maskin	Typ/Modell	Tillverkningsnr.	Lev. Datum	Reparationsdatum
Fordonsmodell	Reg nummer Traktor (gäller bara ärenden på lastare)			

Beskriv hur skadan har uppkommit

Läckande cylindrar skall under garanti tiden skickas in, ompackning ersätts ej!

Utbytt material	Detalj nr.	Antal	Bruttopris

Arbetstid (400 kr/tim): _____

(För att erhålla ersättning för mer än 2 timmar krävs fotodokumentation och telefonkontakt med Vreten AB)

_____ Timmar

Arbetsbeskrivning: _____

Resekostnad (35kr/mil) _____

(Vid längre total resväg än 10 mil krävs specifikation av resväg. Resvägen måste ligga inom distriktet)

Mil: _____

Kr _____

Reservdelar inköpta på faktura nr.: _____

Reklamationsgodset returnerat datum: _____

Skall alltid returneras ihop med reklamationsrapport, senast 2 veckor efter skada (Om inte annat överenskommes)

Övrigt: _____

Datum och ort _____

Intyggar ovanstående uppgifter: _____



EG-försäkran om överensstämmelse

Vi Nya Vreten AB, 541 94 SKÖVDE

Försäkrar under eget ansvar att produkten

(namn, typ eller modell, parti- eller serienummer, eventuellt ursprung och antal enheter)

som omfattas av denna försäkran är i överensstämmelse med följande standarder eller andra regelgivande dokument.

(89 / 392 / EEC) samt tilläggen (91 / 368 / EEC), (93 / 44 / EEC) och (93 / 68 / EEC) 98/37/EG, 2006/42/EG

(titel och/eller beteckning och utgivningsdatum för standarden (standarderna) eller andra regelgivande dokument)

(om tillämpligt)
enligt villkoren i direktiv

VRETEN

(Ort och datum för utfärdandet)

(namn och underskrift eller likvärdig signering av bemyndigad person)